



Федеральная служба по надзору в сфере защиты прав потребителей и благополучия человека  
Управление Роспотребнадзора по Свердловской области

# **Современные санитарно-эпидемиологические требования к организациям, оказывающим косметологическую помощь**

заместитель начальника территориального отдела  
Управления Роспотребнадзора по Свердловской области  
Эккарт Алла Олеговна

Екатеринбург  
2022 год

## Новеллы санитарного законодательства

- СП 2.1.3678-20 «Санитарно-эпидемиологические требования к эксплуатации помещений, зданий, сооружений, оборудования и транспорта, а также условиям деятельности хозяйствующих субъектов, осуществляющих продажу товаров, выполнение работ или оказание услуг» - с 01.01.2021г.
- СанПиН 2.1.3684-21 «Санитарно-эпидемиологические требования к содержанию территорий городских и сельских поселений, к водным объектам, питьевой воде и питьевому водоснабжению, атмосферному воздуху, почвам, жилым помещениям, эксплуатации производственных, общественных помещений, организации и проведению санитарно-противоэпидемических (профилактических) мероприятий» - с 01.03.2021г.
- СанПиН 1.2.3685-21 «Гигиенические нормативы и требования к обеспечению безопасности и (или) безвредности для человека факторов среды обитания» - с 01.03.2021г.
- СанПиН 3.3686-21 «Санитарно-эпидемиологические требования по профилактике инфекционных болезней» - с 01.09.2021г.
- СП 2.2.3670-20 «Санитарно-эпидемиологические требования к условиям труда» - с 01.01.2021г.

СанПиН 2.1.3684-21 «Санитарно-эпидемиологические требования к содержанию территорий городских и сельских поселений, к водным объектам, питьевой воде и питьевому водоснабжению, атмосферному воздуху, почвам, жилым помещениям, эксплуатации производственных, общественных помещений, организации и проведению санитарно-противоэпидемических (профилактических) мероприятий»

## **Х. Требования к обращению с отходами**

### Приложение 8

Технологический журнал учета медицинских отходов классов Б и В в структурном подразделении

Технологический журнал учета медицинских отходов классов Б и В в организации

Технологический журнал участка обработки медицинских отходов классов Б и В



СанПиН 1.2.3685-21 Гигиенические нормативы и требования к обеспечению безопасности и (или) безвредности для человека факторов среды обитания

В части количественных значений факторов санитарные правила дают отсылку на гигиенические нормативы:

- параметры микроклимата
- параметры освещенности
- параметры шума
- ЭМИ
- нормативы почвы, воздуха, воды и прочее

СП 2.1.3678-20 «Санитарно-эпидемиологические требования к эксплуатации помещений, зданий, сооружений, оборудования и транспорта, а также условиям деятельности хозяйствующих субъектов, осуществляющих продажу товаров, выполнение работ или оказание услуг»

Глава IV Санитарно-эпидемиологические требования к эксплуатации помещений, зданий, сооружений при осуществлении деятельности хозяйствующими субъектами, оказывающими медицинские услуги

- исключили требования к обязательному озеленению и ограждению территории и указание минимальной площади зеленых насаждений и газонов на участках больниц.
- не установлены требования к расположению контейнерных площадок, предназначенных для отходов. Новый СанПиН для ЛПУ не утверждает, что контейнерные площадки должны находиться на расстоянии - минимум 25 метров от окон помещений. При этом есть новые требования, которые включают правила сбора медицинских отходов в контейнеры с крышками. Максимальный уровень заполнения не может превышать  $\frac{2}{3}$  объема контейнера.

СП 2.1.3678-20 «Санитарно-эпидемиологические требования к эксплуатации помещений, зданий, сооружений, оборудования и транспорта, а также условиям деятельности хозяйствующих субъектов, осуществляющих продажу товаров, выполнение работ или оказание услуг»

- В СП установлены требования к выполнению любых эндоскопических исследований. В разных помещениях проводятся разные эндоскопические процедуры (например, обработка эндоскопического оборудования, предварительная консультация). Если пациентам предложено анестезиологическое пособие, то требуется организовать отдельное помещение для отдыха и наблюдения за пациентом.
- смягчение требований к расположению кабинетов или целых отделений МРТ. По старому документу помещения для МРТ запрещалось располагать в жилых домах. В новых требованиях указано, что такие кабинеты или отделения не могут располагаться смежно с квартирами. Обязательное требование – соответствие помещений гигиеническим нормативам.

СП 2.1.3678-20 «Санитарно-эпидемиологические требования к эксплуатации помещений, зданий, сооружений, оборудования и транспорта, а также условиям деятельности хозяйствующих субъектов, осуществляющих продажу товаров, выполнение работ или оказание услуг»

- В каждом стационарном медучреждении независимо от его профиля необходимо организовать приемно-смотровые боксы, боксы или боксированные палаты для приема, лечения и временной изоляции пациентов с инфекционными заболеваниями или подозрением на них.
- обязательное наличие гардероба в тех медицинских организациях, в которых количество посещений составляет от 20 в одну смену.
- проходными теперь не должны быть не только отделения с асептическим режимом или замкнутым технологическим циклом, но также складские, хозяйственные, подсобные, административно-бытовые помещения.
- исключили запрет на размещение кабинетов в подвальных и цокольных этажах.
- новые требования предъявлены к материалам потолков. Материалы должны подвергаться влажной очистке, дезинфекции. Все элементы потолков должны быть зафиксированы так, чтоб их нельзя было сдвигать при проведении уборки.
- Необходимо отделать влагостойкими материалами, выдерживающими мойку и дезинфекцию, стены во всех помещениях мед.организации. Старый СанПиН требовал этого только для помещений классов чистоты А и Б.

СП 2.1.3678-20 «Санитарно-эпидемиологические требования к эксплуатации помещений, зданий, сооружений, оборудования и транспорта, а также условиям деятельности хозяйствующих субъектов, осуществляющих продажу товаров, выполнение работ или оказание услуг»

### Вентиляция и кондиционирование

- Теперь необязательно иметь паспорта на систему механической приточно-вытяжной вентиляции. Однако раз в год по-прежнему нужно проверять эффективность работы вентиляции и системы кондиционирования, проводить очистку и дезинфекцию. В период проверки и техобслуживания систем вентиляции помещения класса чистоты А и Б не должны работать.
- Фильтры высокой эффективности в помещениях классов чистоты А и Б теперь нужно менять раз в полгода, а не раз в год, если в инструкции по их эксплуатации не указана другая кратность.
- Оборудование систем приточной вентиляции помещений класса чистоты А можно размещать только в отдельной венткамере. Оборудование прочих вентиляционных систем можно устанавливать в камере и на крыше здания. Канальное вентиляционное оборудование нужно размещать за подшивным потолком, в коридорах и помещениях, в которых люди не находятся постоянно.
- Во всех лечебно-диагностических кабинетах, кроме помещений класса чистоты А, нужно предусмотреть естественное проветривание. Если такой возможности нет, система приточно-вытяжной вентиляции должна обеспечивать подачу наружного воздуха.
- По новым требованиям в нерабочее время воздухообмен в помещениях класса чистоты А можно уменьшить на 50%. Переводить вентиляционную систему в рабочий режим нужно минимум за час до начала оказания медпомощи.



СП 2.1.3678-20 «Санитарно-эпидемиологические требования к эксплуатации помещений, зданий, сооружений, оборудования и транспорта, а также условиям деятельности хозяйствующих субъектов, осуществляющих продажу товаров, выполнение работ или оказание услуг»

- Изменился перечень кабинетов и помещений, которые могут работать без естественного освещения.
- Расширили перечень кабинетов, где должны быть установлены умывальники со смесителями с бесконтактным управлением.
- Туалеты обязали оборудовать средствами для сушки рук.
- Мебель в административных кабинетах и вестибюлях теперь не обязательно должна выдерживать мытье и дезинфекцию. Это правило сохраняется только для мебели в лечебных, диагностических и вспомогательных помещениях.

СП 2.1.3678-20 «Санитарно-эпидемиологические требования к эксплуатации помещений, зданий, сооружений, оборудования и транспорта, а также условиям деятельности хозяйствующих субъектов, осуществляющих продажу товаров, выполнение работ или оказание услуг»

п.4.2.3. Минимальные площади помещений, необходимые для обеспечения противоэпидемического режима, эксплуатируемых медицинскими организациями, следует принимать согласно приложениям N 1 и 2 к настоящим правилам.

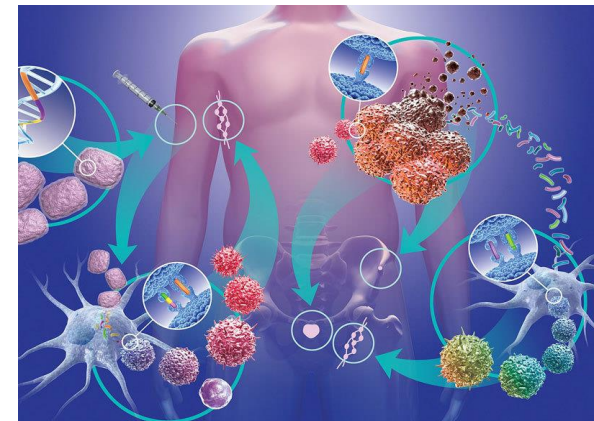
При этом площади помещений, предусмотренные в приложениях N 1 и 2 к настоящим правилам, могут быть уменьшены в пределах 15%.

Площадь помещений, не указанных в таблице, определяется непосредственно хозяйствующим субъектом с учетом:

- габаритов и расстановки оборудования;
- числа лиц, которые одновременно могут находиться в помещении;
- последовательности технологических процессов;
- расстояний, обеспечивающих расстановку оборудования, а также передвижение пациентов и работников.

СанПиН 3.3686-21 «Санитарно-эпидемиологические требования по профилактике инфекционных болезней»

- III Санитарно-эпидемиологические требования к организации и осуществлению дезинфекционной деятельности;
- VI Профилактика ВИЧ-инфекции;
- VII Профилактика вирусных гепатитов В и С;
- XLIV Профилактика инфекций, связанных с оказанием медицинской помощи.



СанПиН 3.3686-21 «Санитарно-эпидемиологические требования по профилактике инфекционных болезней»

## II. Общие требования по профилактике инфекционных болезней

п.11. Юридические лица и индивидуальные предприниматели в соответствии с осуществляемой ими деятельностью обязаны разработать и утвердить программу производственного контроля за соблюдением санитарно-эпидемиологических требований и проведением санитарно-противоэпидемических (профилактических) мероприятий при выполнении работ и оказании услуг, в том числе посредством проведения лабораторных исследований и испытаний, и обеспечить его выполнение.

# Организация и проведение медицинских осмотров работников



- Приказ Министерства здравоохранения РФ от 28 января 2021 г. N 29н "Об утверждении Порядка проведения обязательных предварительных и периодических медицинских осмотров работников, предусмотренных частью четвертой статьи 213 Трудового кодекса Российской Федерации, перечня медицинских противопоказаний к осуществлению работ с вредными и (или) опасными производственными факторами, а также работам, при выполнении которых проводятся обязательные предварительные и периодические медицинские осмотры"
- ПРИКАЗ от 31 декабря 2020 года МИНИСТЕРСТВА ТРУДА И СОЦИАЛЬНОЙ ЗАЩИТЫ РОССИЙСКОЙ ФЕДЕРАЦИИ N 988н и МИНИСТЕРСТВА ЗДРАВООХРАНЕНИЯ РОССИЙСКОЙ ФЕДЕРАЦИИ N 1420н «ОБ УТВЕРЖДЕНИИ ПЕРЕЧНЯ ВРЕДНЫХ И (ИЛИ) ОПАСНЫХ ПРОИЗВОДСТВЕННЫХ ФАКТОРОВ И РАБОТ, ПРИ ВЫПОЛНЕНИИ КОТОРЫХ ПРОВОДЯТСЯ ОБЯЗАТЕЛЬНЫЕ ПРЕДВАРИТЕЛЬНЫЕ МЕДИЦИНСКИЕ ОСМОТРЫ ПРИ ПОСТУПЛЕНИИ НА РАБОТУ И ПЕРИОДИЧЕСКИЕ МЕДИЦИНСКИЕ ОСМОТРЫ»



# Федеральный закон от 1 мая 2022 г. N 135-ФЗ "О внесении изменения в статью 16 Закона Российской Федерации "О защите прав потребителей"

## Статья 1

Внести в статью 16 Закона Российской Федерации от 7 февраля 1992 года N 2300-І "О защите прав потребителей" изменения.

Статья 16. Недопустимые условия договора, ущемляющие права потребителя, запреты и обязанности, налагаемые на продавца (исполнителя, владельца агрегатора).

## Статья 2

1. Настоящий Федеральный закон вступает в силу с 1 сентября 2022 года.

2. Положения статьи 16 Закона Российской Федерации от 7 февраля 1992 года N 2300-І "О защите прав потребителей" (в редакции настоящего Федерального закона), устанавливающие перечень недопустимых условий договора, ущемляющих права потребителя, распространяются на отношения, возникшие из ранее заключенных договоров.



Постановление Правительства РФ от 4 октября 2012 г. N 1006  
"Об утверждении Правил предоставления медицинскими организациями  
платных медицинских услуг"

Постановление устанавливает:

- условия предоставления платных медицинских услуг;
- перечень обязательных сведений о медицинской организации и предоставляемых ею медицинских услугах;
- порядок заключения договора и оплаты медицинских услуг;
- порядок предоставления платных медицинских услуг;
- ответственность медицинской организации и контроль за предоставлением платных медицинских услуг.





## Законодательство, регулирующее проведение государственного контроля (надзора)

- Федеральный закон от 31 июля 2020г. N 248-ФЗ "О государственном контроле (надзоре) и муниципальном контроле в Российской Федерации "
- Постановление Правительства РФ от 17 августа 2016г. N 806 "О применении риск-ориентированного подхода при организации отдельных видов государственного контроля (надзора) и внесении изменений в некоторые акты Правительства Российской Федерации"
- Постановление Правительства РФ от 23 ноября 2009г. N 944 "Об утверждении перечня видов деятельности в сфере здравоохранения, сфере образования, социальной сфере, в области производства, использования и обращения драгоценных металлов и драгоценных камней, осуществляемых юридическими лицами и индивидуальными предпринимателями, в отношении которых плановые проверки проводятся с установленной периодичностью"

Административный регламент Федеральной службы по надзору в сфере защиты прав потребителей и благополучия человека по предоставлению государственной услуги по выдаче санитарно-эпидемиологических заключений на основании результатов санитарно-эпидемиологических экспертиз, расследований, обследований, исследований, испытаний, токсикологических, гигиенических и иных видов оценок соблюдения санитарно-эпидемиологических и гигиенических требований, утвержден приказом Федеральной службы по надзору в сфере защиты прав потребителей и благополучия человека от 05.11.2020г. N 747

**Порядок, размер и основания взимания платы за предоставление услуг, которые являются необходимыми и обязательными для предоставления государственной услуги, включая информацию о методике расчета размера такой платы**

п.28 Услуги, которые являются необходимыми и обязательными для предоставления государственной услуги, оказываются за счет средств заявителя.

Плата за санитарно-эпидемиологические экспертизы, расследования, обследования, исследования, испытания, токсикологические, гигиенические и другие виды оценок, осуществляемые в целях предоставления государственной услуги, рассчитывается в соответствии с методикой определения размера платы за санитарно-эпидемиологические экспертизы, расследования, обследования, исследования, испытания, токсикологические, гигиенические и другие виды оценок в сфере санитарно-эпидемиологического благополучия человека, утвержденной приказом Федеральной службы по надзору в сфере защиты прав потребителей и благополучия человека от 17.09.2012 N 907 (зарегистрирован Минюстом России 28.11.2012, регистрационный N 25958).

## Статья 11. Обязанности индивидуальных предпринимателей и юридических лиц

Индивидуальные предприниматели и юридические лица в соответствии с осуществляемой ими деятельностью обязаны:

- выполнять требования санитарного законодательства, постановлений, предписаний осуществляющих федеральный государственный санитарно-эпидемиологический надзор должностных лиц;
- разрабатывать и проводить санитарно-противоэпидемические (профилактические) мероприятия;
- **обеспечивать безопасность для здоровья человека выполняемых работ и оказываемых услуг;**
- осуществлять производственный контроль, в том числе посредством проведения лабораторных исследований и испытаний, за соблюдением санитарно-эпидемиологических требований и проведением санитарно-противоэпидемических (профилактических) мероприятий при выполнении работ и оказании услуг;
- осуществлять гигиеническое обучение работников.



Благодарю за внимание!

